



Länsstyrelsen
Värmland

Naturvård
Laura Hedberg

BESLUT

Datum
2015-11-04

Sida
1(6)
Referens
511-423-2012

BILDANDE AV NATURRESERVATET TJÄRNBERGET, FORSHAGA KOMMUN

BESLUT

Med stöd av 7 kap. 4 § miljöbalken (1998:808) förklarar Länsstyrelsen det område som avgränsas med den svarta heldragna linjen på kartan i bilaga 1 som naturreservat.

Naturreservatets namn ska vara Naturreservatet Tjärnberget.

Syftet med reservatet

Naturreservatet Tjärnberget bildas med syftet att bevara och utveckla biologisk mångfald i ett område med värdefulla skogar. Området ska tillsammans med andra skyddade skogsmiljöer i omgivande landskap ge goda förutsättningar för ett långsiktigt bevarande av typiska växt- och djursamhällen. Naturreservatet omfattar habitat och arter som ingår i det europeiska nätverket Natura 2000 och som bör förekomma i en omfattning så att området bidrar till gynnsam bevarandestatus i den biogeografiska regionen. Syftet är också att inom ramen för bevarandet av biologisk mångfald och naturmiljöer tillgodose behovet av områden för friluftslivet.

Syftet uppnås genom att skog och myr tillåts i huvudsak att utvecklas fritt, förutom i de delar där återställnings- och vid behov återkommande underhållsåtgärder behöver utföras. Dessa återställningsåtgärder innebär fällning av träd i en planterad granskog för att gynna löv och särskilt hassel på utvecklings- och arronderingsmark. Underhållsåtgärder som utförs vid behov innebär borttagning av skuggande vegetation för att upprätthålla och skapa väl solexponerade gläntor på branten. Området ska också göras tillgängligt för friluftslivet och lämpliga åtgärder ska vidtas för att underlätta allmänhetens friluftsliv i området. Exploatering och arbetsföretag i området förhindras. Områdets hydrologi ska vara opåverkad av negativa ingrepp.

Skälen för beslutet

Skälen för beslutet är områdets prioriterade bevarandevärden naturtyperna taiga och näringsrik granskog samt arten hällebräcka. Förekomsten av hällebräcka inom området bedöms väsentligt bidra till artens överlevnad inom länet. En del av området hör också till Natura 2000 –nätverket.

Föreskrifter

För att uppnå och tillgodose syftet med naturreservatet förordnar Länsstyrelsen med stöd av 7 kap. 5, 6 och 30 §§ miljöbalken samt 22 § första stycket förordningen (1998:1252) om områdesskydd enligt miljöbalken m.m. att nedan angivna föreskrifter ska gälla för naturreservatet.

Föreskrifterna under A och C gäller inte förvaltaren av naturreservatet, eller den som förvaltaren uppdrar åt, att vidta de åtgärder som behövs för att tillgodose syftet med naturreservatet och som framgår av föreskrifterna under B nedan.

Föreskrifterna under A och C gäller inte heller den uppföljning av områdets skötsel och naturvärden eller av miljöns utveckling i stort, inklusive nödvändig provtagning och insamling av bestämningsmaterial, som utförs av eller på uppdrag av Länsstyrelsen eller Naturvårdsverket. Sådana undersökningar ska ske i samråd med reservatsförvaltningen. Vid oenighet i samrådet gäller inte undantaget från föreskrifterna.

I enlighet med 3 § förordningen (1998:1252) om områdesskydd enligt miljöbalken fastställer Länsstyrelsen bifogad skötselplan (bilaga 4).

A. Föreskrifter enligt 7 kap. 5 § miljöbalken om inskränkningar i rätten att använda mark- och vattenområden:

Utöver vad som annars gäller i författningar är det i naturreservatet förbjudet att:

1. avverka träd och buskar eller ta bort eller upparbeta dött träd eller vindfälle,
2. bedriva täkt eller annan verksamhet som förändrar områdets ytformer som att schakta, tippa, gräva, dika, dämna, leda bort vatten eller anordna upplag,
3. dra fram mark- eller luftledning,
4. uppföra byggnad eller annan anläggning,
5. använda eller sprida kalk, gödselmedel eller växtnäringsämnen,
6. använda kemiska eller biologiska bekämpningsmedel,
7. framföra fordon, exempelvis cykel, traktor, snöskoter och terränghjuling (s.k. fyrhjuling),
8. rensa befintliga diken.

Föreskriften A1 gäller inte röjning av uppväxande sly eller kvistning för underhåll av befintliga jaktpass.

Föreskrifterna under A gäller inte nyttjande och underhåll av den enskilda väg som gränsar till reservatet. Underhållet får inte innebära åtgärder eller åverkan utanför befintlig väggropp och befintliga diken.

Föreskriften A7 gäller inte för älgdragare eller liknande som behövs för uttransport av större vilt (älg, hjort, björn, vildsvin) från området enligt terrängkörningsförordningen (1978:594 1§), i samband med den jakt som är tillåten i naturreservatet. Uttransporten ska ske så att skador på mark och vegetation undviks.

B. Föreskrifter enligt 7 kap. 6 § miljöbalken om vad ägare och innehavare av särskild rätt till fastigheter förpliktas att tåla:

Ägare och innehavare av särskild rätt till fastighet förpliktas tåla att följande anordningar uppförs och åtgärder vidtas för att tillgodose syftet med reservatet:

1. röjning av samt utmärkning av reservatets yttergränser enligt Naturvårdsverkets anvisningar,
2. anläggande och underhåll av parkeringsplats enligt karta, bilaga 3,
3. anläggande, utmärkning och underhåll av led enligt karta, bilaga 3,
4. uppsättande och underhåll av informationstavlor vid parkeringsplats och längs markerad led,
5. undersökningar av skogliga strukturer, djur- och växtarter samt av mark- och vattenförhållanden, inklusive provtagning och nödvändig insamling av bestämningsmaterial,
6. biotopvårdande avverkning, röjning och gallring på områden enligt karta, bilaga 3,
7. borttagning av skuggande vegetation för att upprätthålla och skapa solexponerade gläntor enligt karta, bilaga 3.

C. Föreskrifter enligt 7 kap. 30 § miljöbalken om rätten att färdas och vistas inom reservatet, samt om ordningen i övrigt inom reservatet:

Utöver vad som annars gäller i lagar och författningar är det i naturreservatet förbjudet att:

1. samla in eller skada ryggradslösa djur, t ex skalbaggar, snäckor och fjärilar,
2. samla in mossor, lavar och vedsvampar,
3. bryta kvistar, fälla eller på annat sätt skada levande eller döda träd, stående och omkullfallna träd, och buskar,
4. utan länsstyrelsens tillstånd i näringssyfte organiserat utnyttja området, samt för skolor och institutioner att regelmässigt utnyttja området för att utföra vetenskapliga eller andra undersökningar,
5. framföra fordon, exempelvis cykel, traktor, snöskoter och terränghjuling (s.k. fyrhjuling).

Föreskriften C3 gäller inte röjning av uppväxande sly eller kvistning för underhåll av befintliga jaktpass.

Föreskrifterna under C gäller inte nyttjande och underhåll av den enskilda väg som gränsar till reservatet. Underhållet får inte innebära åtgärder eller åverkan utanför befintlig väggkropp och befintliga diken.

Föreskriften C5 gäller inte för älgdragare eller liknande som behövs för uttransport av större vilt (älg, hjort, björn, vildsvin) från området enligt terrängkörningsförordningen (1978:594 1§), i samband med den jakt som är tillåten i naturreservatet. Uttransporten ska ske så att skador på mark och vegetation undviks.

UPPGIFTER OM NATURRESERVATET

Namn	Naturreservatet Tjärnberget
Län	Värmland
Kommun	Forshaga
Natura 2000-beteckning	SE0610213

Lägesbeskrivning	Cirka 4 km nordväst Mölnbacka
Församling/Socken	Ullerud/Övre Ullerud
Topografisk karta	66ESV
Ekonomisk karta	66E 1b NO
Naturgeografisk region	28b kuperad, sydlig boreal
Kulturgeografisk region	Bergslagen skogsbygd
Fastighetsknutna rättigheter som reservatet berör	Oregistrerad samfällighet avsatt vid laga skifte år 1846 (lantmäteriakt 17-ÖVU-161)
Fastigheter	Edeby 1:2>1, 1:24
Areal	57,2 ha
Förvaltare	Länsstyrelsen Värmland
Ägare	Privat och staten

REDOGÖRELSE FÖR ÄRENDET

Ärendets beredning

Området inventerades av Skogsvårdsorganisationen under 1990-talet, då ett mindre område klassades som nyckelbiotop och ett annat som naturvärdesobjekt. I början på 2000-talet bedömde Bergvik Skog AB att två intilliggande områden hyste karakteristiska värden för att klassas som nyckelbiotop. I och med det beslutade företaget att frivilligt spara arealen i Mölnbacka ekologiska landskapsplan. När reservatsbildningen blev aktuellt togs den ingående marken med i ESAB bytesaffären mellan Bergvik Skog AB och staten. En del av området, cirka 11 hektar, hör också till Natura 2000 – nätverket, vars syfte är att bevara och skydda biologisk mångfald. Länsstyrelsen började med reservatsbildning i början på 2000-talet.

Remissinstansernas och sakägares synpunkter

Forshaga kommun har inget att erinra angående förslaget till att bilda naturreservatet Tjärnberget. Skogsstyrelsen tillstyrker bildandet av naturreservatet. Naturvårdsverket förespråkar att beslut inklusive bilagor om naturreservat för områden som ingår i Natura 2000-nätverket även bör innehålla beskrivningar enligt 17 § Förordningen om områdesskydd (1998:1252). Kompletterande information om åtgärder om bevarande av hällebräcka har också kommit in internt.

Länsstyrelsens bemötande av inkomna synpunkter

Beslutets bilagor har uppdaterats och kompletterats enligt riktlinjer från Naturvårdsverket vad det gäller Natura 2000. I beslutet har åtgärder för att bevara hällebräcka lagts till som en kompletterande B-föreskrift. Denna föreskrift berör endast marken inom fastigheten Forshaga Edeby 1:2 som ägs av staten.

LÄNSSTYRELSENS MOTIVERING OCH INTRESSEPRÖVNING

Beskrivning av omgivande landskap och reservatet

Naturreseptatet Tjärnberget är sedan långt tillbaka i tiden känt framförallt för sin rika flora. Tjärnberget är ett hyperitberg där berggrunden är basisk. Det finns en rik förekomst av kalkgynnad flora. Inom området har man hittills hittat många rödlistade arter och flera signalarter. Största delen av dessa arter är kärnväxter, men även mossor, lavar, fåglar, insekter och svampar finns representerade. Cirka 11 ha av områdets totala areal hör till det europeiska nätverket Natura 2000 med syfte att skydda naturtyperna näringsrik granskog och taiga, samt arten hällebräcka, som alla finns upptagna i EU:s art- och habitatdirektiv.

Motiv till skydd

Genom ett omfattande och till övervägande delar rationellt skogsbruk har många biotoper minskat kraftigt i omfattning och sammanhängande skogsområden fragmenterats. För växt- och djurlivet viktiga strukturer och processer, som var vanliga före ett aktivt och intensivt brukande av skogen, håller på att försvinna.

Genom en reservatsbildning vid Tjärnberget bevaras framförallt en lokal med rik flora. Här bevaras också ett Natura 2000-område med de värdefulla naturtyperna taiga och näringsrik granskog samt livsmiljöer för arten hällebräcka. Områdets höga botaniska och zoologiska värden är knutna till de livsmiljöer och förutsättningar som finns i området. Genom flera av föreskrifterna kommer områdets naturvärden att kunna utvecklas vidare utan att bli påverkade av aktiviteter som har negativ inverkan på området.

Som naturreseptat kommer området att skötas med som enda syfte att gynna naturvärdena och att tillgängliggöra området för det rörliga friluftslivet. Naturvårdande åtgärder utförs för att utöka livsmiljöer för de hårt trängda skogslevande arter som har en fristad i området.

Länsstyrelsen gör bedömningen att detta är ett mycket skyddsvärt område vars naturkvalitéer och besöksvärde endast kan säkerställas genom att det undantags från [skogsbruk och arbetsföretag som påverkar mark, flora och fauna].

Överensstämmelse med planer, internationella åtaganden, miljökvalitetsmål med mera

Bildandet av naturreseptatet Tjärnberget är en del i Länsstyrelsens arbete med miljökvalitetsmålen "Levande skogar" och "Ett rikt växt- och djurliv". Beslutet är även en led i Sveriges internationella åtaganden (Natura 2000) om skydd av den biologiska mångfalden. Beslutet följer nationella och regionala riktlinjer och strategier för prioritering av naturreseptatsskydd, vilka bygger på Sveriges internationella åtaganden om skydd av den biologiska mångfalden.

Beslutet bedöms vara förenligt med en från allmän synpunkt lämplig användning av mark- och vattenresurserna enligt 3 och 4 kap. miljöbalken. Ingen kommunal detaljplan eller områdesbestämmelse enligt plan- och bygglagen finns som berör området. Beslutet är inte i konflikt med koncessioner eller undersökningstillstånd för gruvnäringen, enligt den information Länsstyrelsen fått av Sveriges geologiska undersökning (SGU).

Intresseprövning

I reservatsbildningsprocessen ingår som en del att i alla frågor göra en vägning mellan enskilda och allmänna intressen med den utgångspunkten att det ska finnas en rimlig balans eller proportion mellan de värden som ska skyddas genom förbudet eller inskränkningen, och den belastning som förbudet eller inskränkningen har för den enskilde, ett ställningstagande som brukar refereras till som proportionalitetsprincipen. Länsstyrelsen menar att den avgränsning av reservatet och de inskränkningar som gjorts av markanvändningen är nödvändiga, och att de inte går längre än vad som behövs för att tillgodose reservatets syfte för allmänintresset, samtidigt som markägarna genom intrångsersättning och ersättningsmark kompenseras för sin ekonomiska förlust.

Upplysningar

Länsstyrelsen har enligt 8 § miljötillsynsförordningen (2011:13) ansvaret för tillsynen över naturreservatet. I tillsynen ingår att övervaka att reservatsföreskrifterna följs. Enligt 29 kap. 2 och 2a §§ miljöbalken gäller bland annat att brott mot föreskrift som meddelats med stöd av 7 kap. miljöbalken kan medföra straffansvar. Har någon vidtagit åtgärd i strid mot meddelad föreskrift, kan Länsstyrelsen enligt 26 kap. 9 och 14 §§ miljöbalken vid vite förelägga om rättelse.

Länsstyrelsen i Värmlands län är förvaltare av naturreservatet.

Ordningsföreskrifterna enligt 7 kap. 30 § miljöbalken (1998:808) gäller omedelbart, även om de överklagas.

Länsstyrelsen kan med stöd av 7 kap. 7 § miljöbalken medge dispens från meddelade föreskrifter, om det finns särskilda skäl och om det är förenligt med förbudets eller föreskriftens syfte.

Eftersom området syftar till att bevara biologisk mångfald ska eventuella vindfällen och stormskadad skog lämnas. Bestämmelserna i 5, 6, 10 och 29 §§ skogsvårdslagen ska inte tillämpas inom naturreservatet (se 4 § skogsvårdslagen).

Hur man överklagar, se bilaga 8

Ställföreträdande Landshövdingen Pia Karlsson har fattat beslut i detta ärende. Naturvårdshandläggare Laura Hedberg har varit föredragande. I den slutliga handläggningen deltog också verksamhetschef Torben Ericson, chefsjurist Lars-Ove Olsson och enhetschef Thomas Östlund.

Bilagor

1. Beslutskarta
2. Översiktskarta
3. Karta översikt särskilda skötselåtgärder, specifikation till B-föreskrifter
4. Skötselplan
5. Områdesbeskrivning
6. Karta över Natura 2000 –området
7. Naturtypskarta (gäller vid tidpunkt för reservatsbeslutet)
8. Hur man överklagar



Länsstyrelsen
Värmland

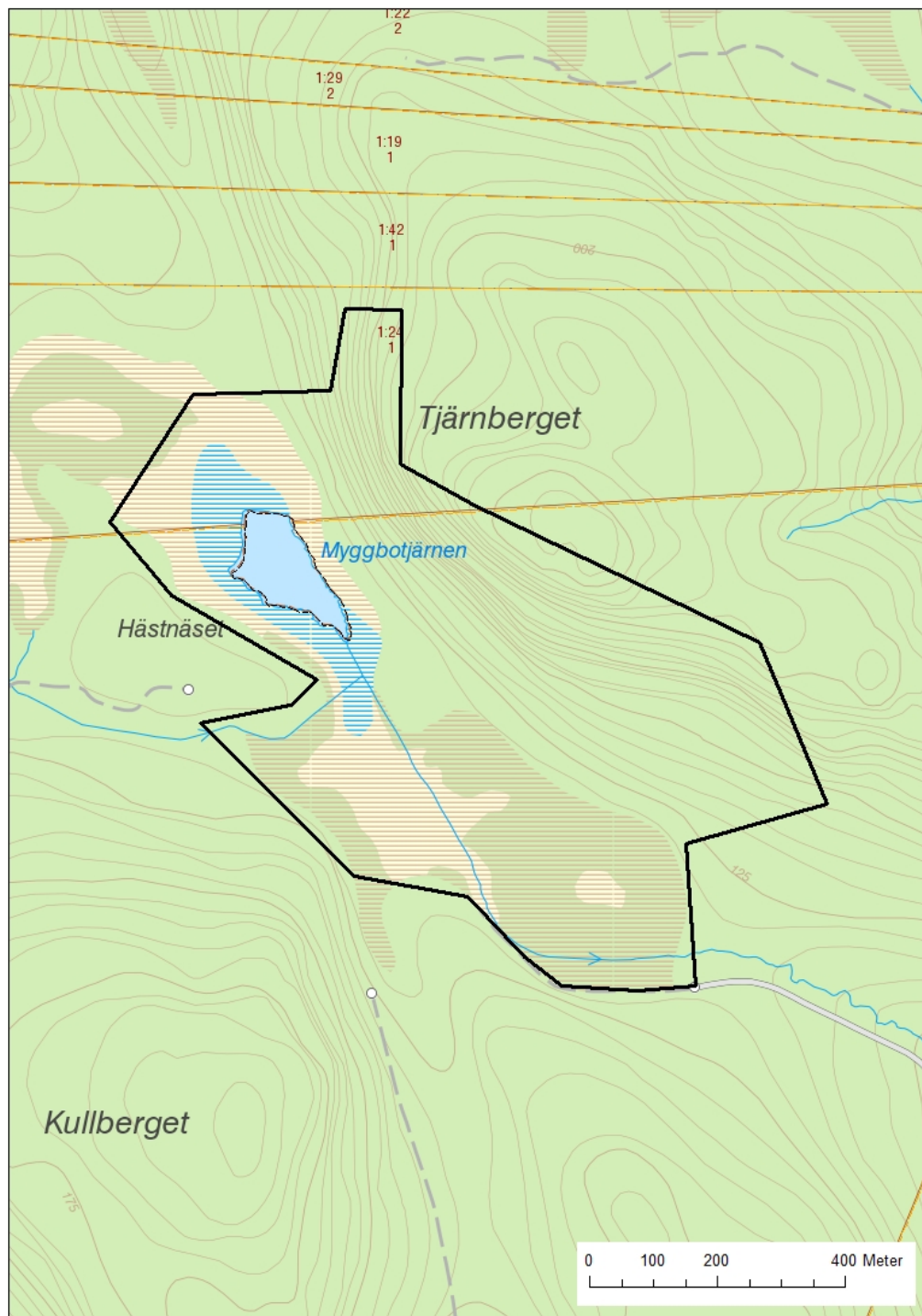
Naturvård
Laura Hedberg

BESLUTSKARTA

Datum
2015-11-04

Bilaga 1

Referens
511-423-2012



© Lantmäteriet Geodatasamverkan

Beslutskartan för naturreservatet Tjärnberget (heldragen svart linje)

Postadress: Länsstyrelsen Värmland, 651 86 KARLSTAD Besöksadress: Växnäsgatan 5
Telefon: 010-224 70 00 (växel) Fax: 010-224 71 10 E-post: varmland@lansstyrelsen.se
www.lansstyrelsen.se/varmland



Länsstyrelsen
Värmland

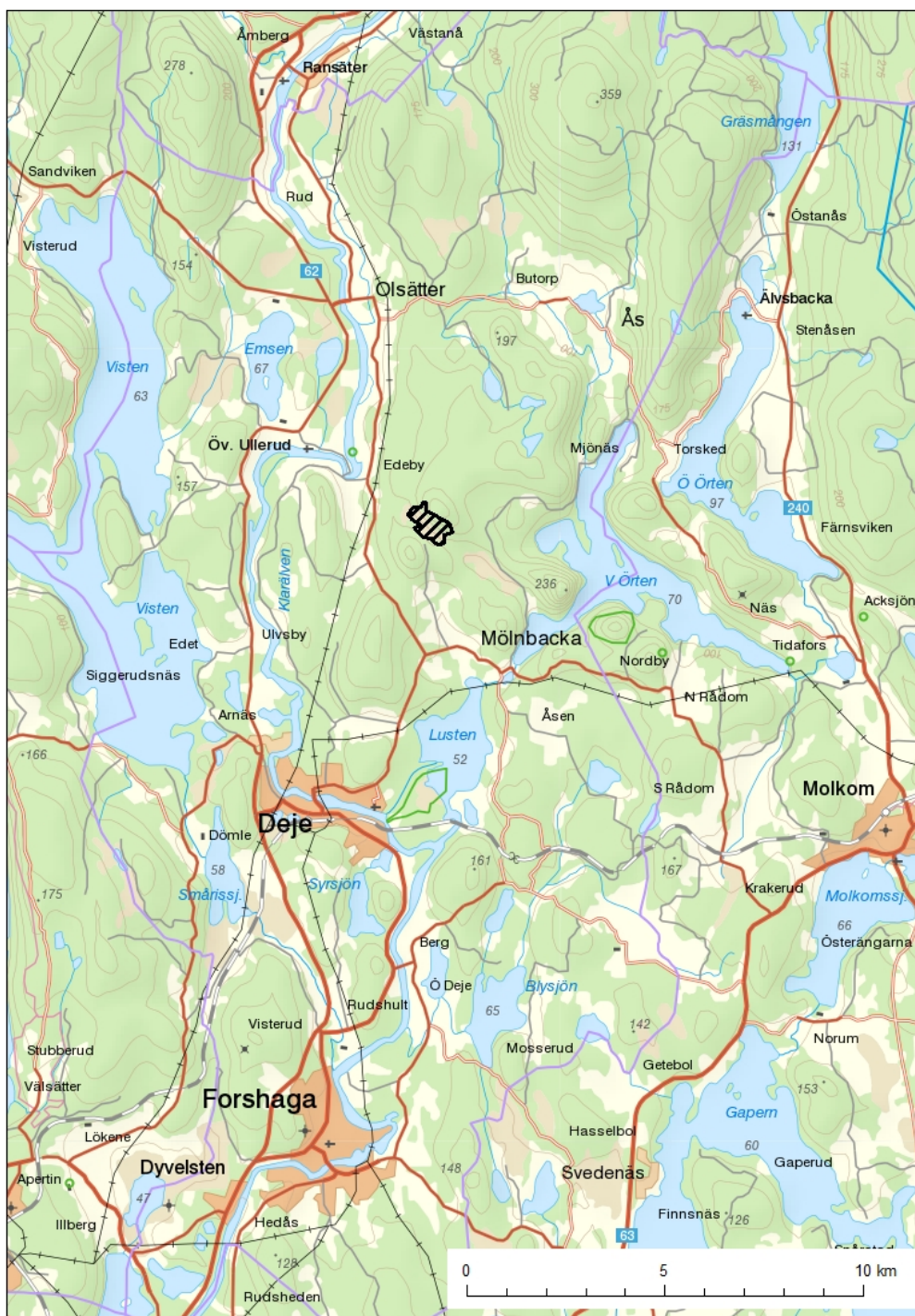
Naturvård
Laura Hedberg

ÖVERSIKTSKARTA

Datum
2015-11-04

Bilaga 2

Referens
511-423-2012



© Lantmäteriet Geodatasamverkan

Översiktskarta för naturreservatet Tjärnberget (svart, streckat område)

Postadress: Länsstyrelsen Värmland, 651 86 KARLSTAD Besöksadress: Växnäsgatan 5
Telefon: 010-224 70 00 (växel) Fax: 010-224 71 10 E-post: varmland@lansstyrelsen.se
www.lansstyrelsen.se/varmland



Länsstyrelsen
Värmland

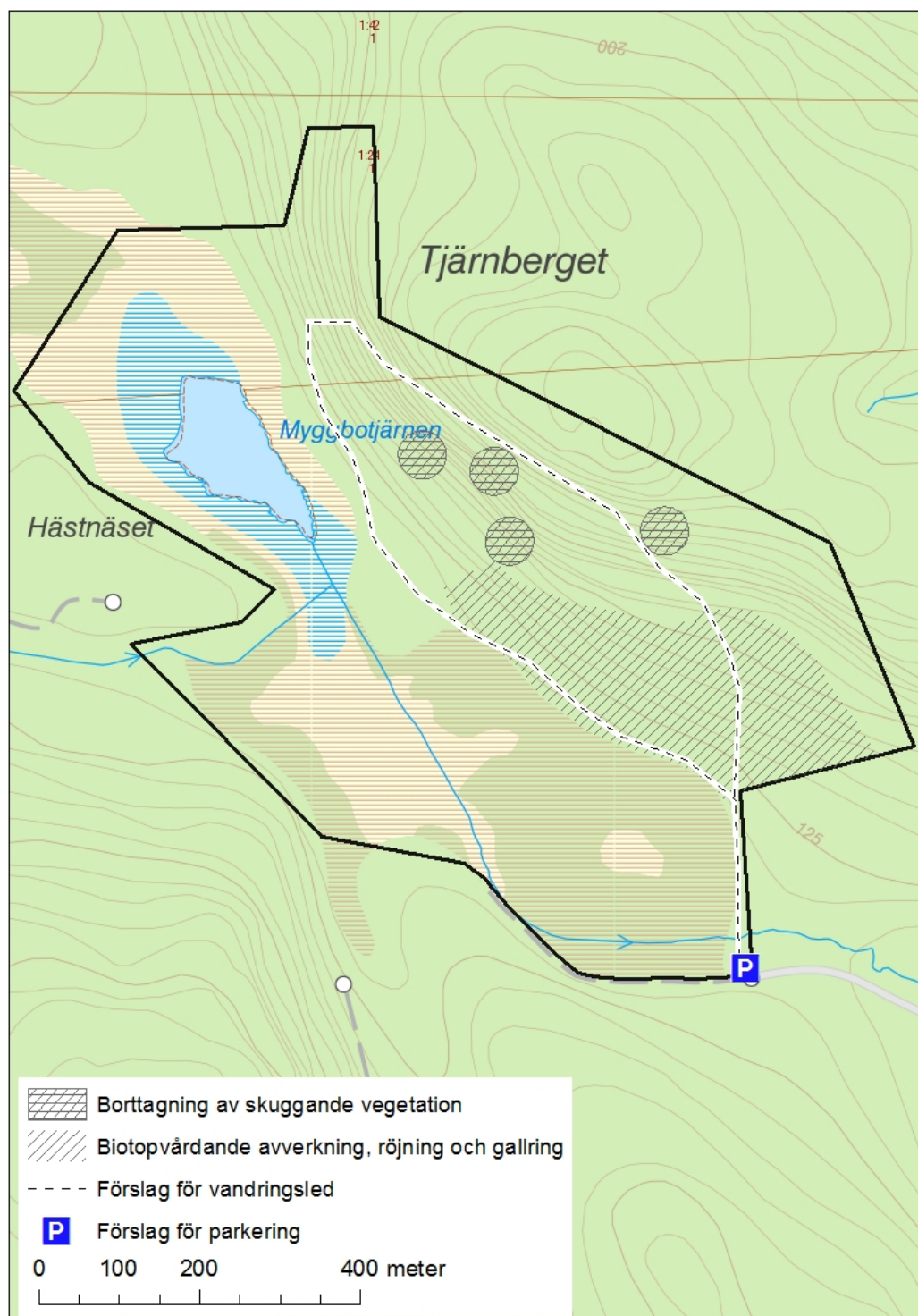
Naturvård
Laura Hedberg

KARTA ÖVER B- FÖRESKRIFTER

Datum
2015-11-04

Bilaga 3

Referens
511-423-2012



© Lantmäteriet Geodatasamverkan

Postadress: Länsstyrelsen Värmland, 651 86 KARLSTAD Besöksadress: Växnäsgatan 5
Telefon: 010-224 70 00 (växel) Fax: 010-224 71 10 E-post: varmland@lansstyrelsen.se
www.lansstyrelsen.se/varmland



Länsstyrelsen
Värmland

Naturvård
Laura Hedberg

SKÖTSELPLAN

Datum
2015-11-04

Sida
1 (6)
Referens
511-423-2012

SKÖTSELPLAN FÖR NATURRESERVATET TJÄRNBERGET

1. Syftet med naturreservatet

Naturreservatet Tjärnberget bildas med syftet att bevara och utveckla biologisk mångfald i ett område med värdefulla skogar. Området ska tillsammans med andra skyddade skogsmiljöer i omgivande landskap ge goda förutsättningar för ett långsiktigt bevarande av typiska växt- och djursamhällen. Naturreservatet omfattar habitat och arter som ingår i det europeiska nätverket Natura 2000 och som bör förekomma i en omfattning så att området bidrar till gynnsam bevarandestatus i den biogeografiska regionen. Syftet är också att inom ramen för bevarandet av biologisk mångfald och naturmiljöer tillgodose behovet av områden för friluftslivet.

Syftet uppnås genom att skog och myr tillåts i huvudsak att utvecklas fritt, förutom i de delar där återställnings- och vid behov återkommande underhållsåtgärder behöver utföras. Dessa återställningsåtgärder innebär fällning av träd i en planterad granskog för att gynna löv och särskilt hassel på utvecklings- och arronderingsmark. Underhållsåtgärder som utförs vid behov innebär borttagning av skuggande vegetation för att upprätthålla och skapa väl solexponerade gläntor på branten. Området ska också göras tillgängligt för friluftslivet och lämpliga åtgärder ska vidtas för att underlätta allmänhetens friluftsliv i området. Exploatering och arbetsföretag i området förhindras. Områdets hydrologi ska vara opåverkad av negativa ingrepp.

2. Administrativa data

Objektnamn	Tjärnberget
NVRnummer	2041890
Kommun	Forshaga
Natura 2000 –område	SE0610213 Tjärnberget
Skyddsstatus för Natura 2000	SAC
Areal för Natura 2000**	11,3 ha

Markslag och naturtyper* (ha):	
Skogsmark	42,3
Tallskog	0,3
Granskog	4,3
Barrblandskog	2,3
Barrsumpskog	9,9
Lövblandad barrskog	7,8
Triviallövskog	7,8
Lövsumpskog	1,6
Ungskog inklusive hyggen	7,5
Sumpskogsimpediment	0,6
Övriga skogsimpediment	0,2
Våtmark	6,9
Limnogen eller saltpåverkad våtmark	5,6
Övrig öppen mark	0,6
Sjöar och vattendrag	1,7
Summa	57,2
Varav produktiv skog	41,7
Naturtyper** (ha):	
Taiga (9010)	7,19 ha
Näringsrik granskog (9050)	3,91 ha
Arter:	
Hällebräcka <i>Saxifraga osloënsis</i> (1973)	

*arealer för markslag och naturtyper baseras på KNAS. Summan är en summering av de ingående delområdenas avrundade arealer. Avrundningen kan innebära att den sammanlagda KNAS-arealen inte är den samma som reservatets totala areal.

**arealer för Natura 2000-naturtyper samt Natura 2000-områdets totalareal baseras på nuvarande underlag i NNK och dessa arealer är inte ännu fastställda. Se bilaga 7 för naturtypskartan. Observera att naturtypskartan gäller vid tidpunkt för reservatsbeslutet och kan ändras senare.

3. Mark- och vattenanvändning

Området närmast Myggbotjärnet har påverkats av dikesrätning och nydikning. Alldeles utanför reservatet i utkanten av myrmarken har det tidigare funnits en mindre gård med namnet Mosstorpet. Det är troligt att myrmarken har använts som slåttermark och skogen som ett vedförråd. Det kan också vara möjligt att man har brutit torv i mindre omfattning inom området.

4. Områdets bevarandevärden

Prioriterade bevarandevärden

Tjärnbergets prioriterade bevarandevärden är naturtyperna taiga och näringsrik granskog samt arten hällebräcka.

Övriga bevarandevärden

- **Biologiska bevarandevärden**

Naturreservatet Tjärnberget är sedan länge tillbaka i tiden känt för sin rika kalkgynnade flora. Hittills har det inom området hittats många rödlistade arter och flera signalarter, även bland insekter och fåglar. En del av området hör till det europeiska nätverket Natura 2000 med syfte att skydda naturtyperna näringsrik granskog, taiga samt arten hällebräcka, som finns upptagna i EU:s art- och habitatdirektiv.

- **Kulturhistoriska bevarandevärden**

Det finns inga registrerade kulturhistoriska lämningar inom området.

- **Bevarandevärden för friluftsliv**

Området är genom sin närhet till bland annat tätorterna Forshaga och Karlstad lätt att nå. I dagsläget finns inga anordningar för att underlätta för friluftslivet. Området har en rik flora som är av intresse för allmänheten.

5. Skötselområden

Skötselområde 1: värdekärna, cirka 48 ha

Detta skötselområde är på cirka 48 ha varav ungefär 11 ha ingår i Natura 2000 (EU:s nätverk för skyddad natur). I norra delen av området växlar skogen mellan näringsrik granskog, aspskog och barrblandskog på magrare mark med relativt högt inslag av tall. Strukturer så som block, lodytor, sumpdråg och mindre gläntor förekommer. Inom området finns rikligt med död ved. Området är artrikt och miljön i branten är av särskild betydelse för hällebräcka. Skogen i branten är luckig eftersom träd faller naturligt på grund av översta jordskiktets rörelser i branten. I södra delen finns sumpskog och trädbevuxen myr. Även där finns det rikligt med död ved, varav en del är en följd av bäverns aktivitet inom området. Myrmarken mitt i området består av öppna mossar och kärr samt trädbevuxna partier. Största delen av myrmarken är ristuvemyr. Det finns även öppet vatten.

- **Bevarandemål**

Variationen i skogen som helhet ska bibehållas. Det ska finnas en variation i ålder hos både barr- och lövträd och död ved ska finnas i riklig omfattning. Gamla och grova träd samt soliga gläntor ska finnas i den omfattning som är gynnsamt för denna typ av livsmiljö. Det ska finnas lämpliga livsmiljöer för hällebräcka och därmed soliga gläntor i områdets högre delar. Arealen taiga ska vara minst 7 ha och arealen näringsrik granskog minst 3 ha. Naturlig hydrologi ska skyddas inom området från fysisk påverkan som har negativ inverkan på naturvärdena.

- **Bevarandetillstånd**

Skötselområdet har inte gynnsamt bevarandetillstånd i Natura-naturtypsklassningen för varken taiga eller näringsrik granskog, eftersom det

inte finns tillräckligt mycket med gamla, grova träd samt död ved. Bevarandetillstånd för hällebräckan är okänt.

- **Åtgärder**

Området ska i huvudsak lämnas för fri utveckling utan åtgärder. Undantaget utgör upprätthållande och skapande av soliga gläntor på branten, där borttagning av skuggande vegetation, bör utföras vid behov.

Skötselområde 2: utvecklingsmark, cirka 9 ha

Detta område består av ung samt medelåldrig planterad granskog. Naturvårdsröjningar har gjorts för att gynna hassel. Boniteten är relativt hög.

- **Bevarandemål**

Målbilden är en blandskog med minst 50 % lövandel. Den nuvarande omfattningen av lövträd ska bevaras och tillåtas öka. Skogen ska vara en luckig, lövrik miljö med mycket hassel och även en del större gläntor. Död ved bör finnas åtminstone i måttlig omfattning.

- **Bevarandetillstånd**

Skötselområdet har inte gynnsamt bevarandetillstånd i Natura-naturtypsklassningen, eftersom området saknar riklig mängd lövträd och gamla, grova träd.

- **Åtgärder**

Andelen gran ska minskas genom fällning. En kantzon på cirka 20 meter ska lämnas orörd mot myrmarken för att skydda mot vind och storm. Merparten av gran ska avverkas och transporteras bort i form av kapade stammar med grenar (t ex 5 m längder). Efter knapp tio år efter denna åtgärd bör uppväxande smågranar röjas. I nordvästra ändan av skötselområdet lämnas ett område på cirka 1,5 hektar, där bland annat den hotade arten skogsfru växer, utan åtgärder. Utöver ovanstående återställningsåtgärder ska området lämnas för fri utveckling.

Skötselområde 3: Friluftsliv, hela området

Området är intressant ur ett botaniskt perspektiv på grund av den rika floran. Från Tjärnbergets sluttning kan man även skåda närområdena från en högre höjd. I dagsläget finns det inga anordningar för att underlätta friluftsliv. Brantens lutning inom området gör att en framtida vandringsled kommer delvis vara ansträngande.

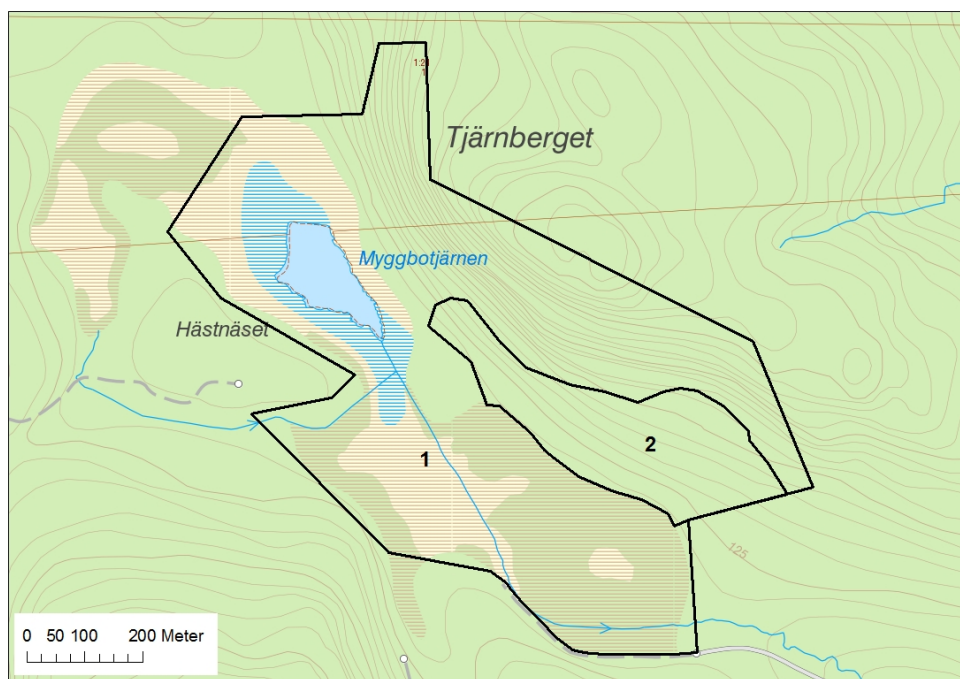
Bevarandemål

Friluftsliv ska kunna bedrivas i hela naturreservatet och besökare ska kunna se och uppleva områdets livsmiljöer och arter. Området ska genom en välmarkerad vandringsled på cirka 2 kilometer vara tillgängligt för besökare. Besökare ska kunna tillgodogöra sig kunskaper om reservatet genom information på en informationstavla vid parkeringsplatsen samt längs den

markerade leden. Det ska finnas plats för cirka 2-3 bilar på parkeringsplatsen.

Åtgärder

Parkeringsplats anläggs vid vägen som ligger söder om reservatet. Vid parkeringsplatsen placeras en enkel informationstavla, innehållande information om området, dess natur och reservatets föreskrifter. En led från parkering och genom hela reservatet bör anläggas. Längs leden bör det finnas ytterligare en informationstavla.



Skötselplanekarta för Naturreservatet Tjärnberget. 1=värdekärna, 2=utvecklingsmark.

6. Hotbild

Skogsbruket inom området har negativ påverkan på Tjärnbergets utpekade naturtyper, taiga och näringsrik granskog, samt arten hällebräcka. Eftersom området är skyddat som ett naturreservat reglerar föreskrifter att skogsbruk inte är tillåtet. Även all typ av negativ påverkan på områdets naturliga hydrologi hotar områdets naturtyper. Generellt hotas arten hällebräcka av igenväxning och beskuggning av växtplatser. På Tjärnberget är hällebräckans senaste växtplatser på en brant, där området runt om kring hållits luckigt och solexponerat genom att träd fallit naturligt på grund av översta jordskiktets rörelser på branten. Hällebräckan hotas dock av ökande igenväxning, beskuggning och tjockare humusskikt på grund av det ökade inslaget av gran i området. Vidare kan hällebräckan också hotas av plockning och insamling av växten.

7. Sammanfattning av planerade skötselåtgärder

Skötselåtgärd	Prioritet	Skötselområde
Istandsättning av naturreservatet		
Markering av reservatsgräns	1	Hela reservatet
Markvård		
Fällning av gran	2	Skötselområde 2, se bilaga 3
Borttagning av skuggande vegetation	2	Mindre ytor på branten inom skötselområde 1, se bilaga 3
Anläggningar för friluftslivet		
Sätta upp informationstavla	1	Vid parkeringsplatsen, se bilaga 3
Sätta upp informationstavla	3	Längs markerad vandringsled, se bilaga 3
Parkeringsplats	2	I reservatets sydöstra hörn; se bilaga 3
Vandringsled	3	Genom hela reservatet, se bilaga 3

8. Uppföljning

Uppföljning av bevarandemål

Bevarandemålen för området kommer att preciseras i nivåsattna s.k. målindikatorer. En redogörelse för uppföljning av målindikatorerna kommer att finnas i en särskild uppföljningsplan.

Uppföljning av skötselåtgärder

Genomförda skötselåtgärder ska följas upp. Redovisning av genomförd åtgärd ska ange vad som gjorts i vilket område och vad var tidsåtgången.

9. Genomförd dokumentation

Berglind Sven-Åke. 1993. Biotopval och status för vägstekeln *Anoplius caviventris* (Hymenoptera, Pompilidae) i Sverige. Entomologisk Tidskrift vol. 114 s. 101-105.

Bergvik Skog AB. 2000-talet. Nyckelbiotopsinventering.

Eriksson Stina. 1990. Kärlväxtinventering på Tjärnbergets sydvästsluttning. Biologen nr 4 s. 25-28.

Länsstyrelsen i Värmlands län. 2006. Bevarandeplan Natura 2000: Tjärnberget, SE0610213.

Naturvårdsverket. 2015-08-31. *Natura 2000 - Art och naturtypsvisa vägledning*. (<http://www.naturvardsverket.se>).

Naturvårdsverket. 2014. Åtgärdsprogram för hällebräcka 2014-2018. Rapport 6615.

Skogsstyrelsen. 1996. Nyckelbiotopsinventering.



Länsstyrelsen
Värmland

Naturvård
Laura Hedberg

OMRÅDESBESKRIVNING Bilaga 5

Datum
2015-11-04

Referens
511-423-2012



Tjärnberget

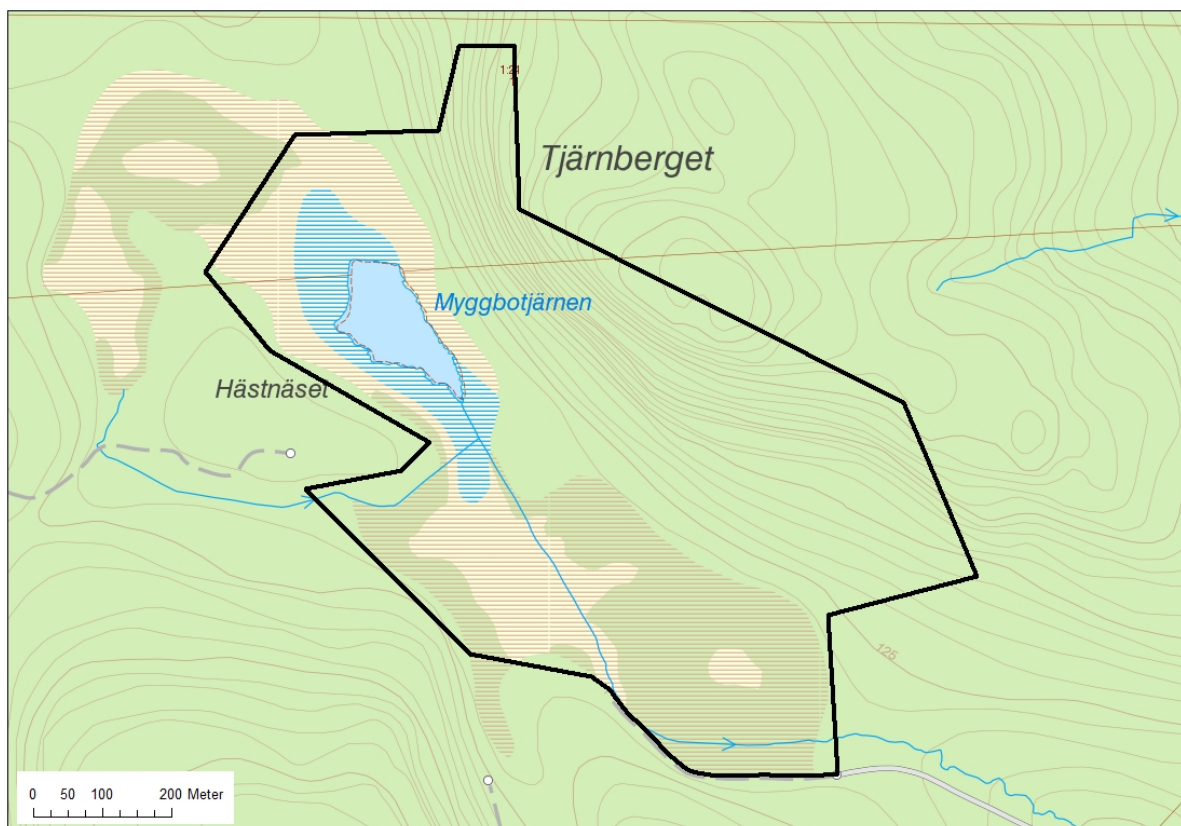
*ett nytt naturreservat i
Forshaga kommun, Värmlands län*

Bakgrund

Inom ramen för de av riksdagen 16 antagna miljö kvalitetsmålen, ingår som ett delmål i miljömålet *Levande skogar* att undanta ytterligare skyddsvärd skog från skogsbruk. Länsstyrelsen arbetar med att skydda en del av dessa skogsområden genom att bilda naturreservat. Vidare ingår en del av nedan beskrivna område i det Europeiska nätverket Natura 2000 med syftet att skydda och bevara *näringsrik granskog*, *taiga* och arten *hüllebräcka* som finns upptagna i EU:s art- och habitatdirektiv.

Allmän beskrivning

Tjärnberget är en välkänd floralokal som besöks regelbundet av botaniker. Anledningen är den rika förekomsten av en kalkgynnad och rik flora. Tjärnberget är ett hyperitberg där berggrunden är basisk. Hyperiten skapar ofta branta berg med en hel del branter med lodytter. Huvuddelen av reservatsförslaget utgörs av själva Tjärnberget och dess sydvästsluttning. Förslaget omfattar ca 57 hektar varav ca 42 hektar är produktiv skogsmark. Stor del av skogen består av näringsrik granskog med högt lövinslag. Asp, björk, sälg och hassel förekommer särskilt påtagligt bland lövträden, men även lönn, lind, hassel och rönn förekommer i betydande mängd. Hassel dominerar helt i ett mindre parti och bildar en annorlunda hassellundmiljö uppe i skogen. Relativt stor areal består av våtmark där stor del är öppen myr. I södra delen finns skogbevuxen våtmark där bävern har dämt och skapat rikligt med död ved. Våtmarken med Myggbotjärn hyser tranor, smålom och mindre vattensalamander. Våtmarken är påverkad genom dikning men bävern har delvis återställt hydrologin.



Gräns för Naturreservatet Tjärnberget.

Naturvärden

Tjärnberget hyser ett stort antal krävande och ovanliga arter och ingår i den värdefulla trakten *Örten-Övre Ullerud* där flertalet hyperitberg med biologiskt värdefull skog skapar ett nätverk av miljöer. Största delen av reservatsförslaget ägdes av Bergvik Skog AB som avsatte arealen frivilligt i Mölnbacka ekologiska landskapsplan. En del av området ingick också i den av bolaget avsatta arealen för vitryggig hackspett. Det kanske mest karaktäristiska besökaren får uppleva på Tjärnberget är frodig växtlighet i brant terräng ackompanjerat av nötkråkans läte.

Det finns gott om död ved, särskilt vindfälld och stambruten gran samt lövhögstubbar och lövlågor. Det förekommer också gott om lodytor och hällar med artrik moss- och kärlväxtflora. Denna miljö är av särskild betydelse för hällebräckan som noterats i området. Vidare har relativt rik förekomst av grynlav noterats i ett brant parti i centrala delen av slutningen. Asparna hyser skyddsvärda gelélavar, bl.a. grynig gelélav och läderlappsav.

Krävande kärlväxter som skogsfru, skogsknipprot och hällebräcka förekommer på berget. Förutom nötkråka kan man ofta se tretåig hackspett och järpe. Örtrika marker med god förekomst av gläntor är viktiga för flera ovanliga fjärilar. På Tjärnberget har bl.a. noterats brun gräsfjäril, pantermätare, palpfly och tvärlinjerat vickerfly. Den senare arten är sällsynt och har höga krav på sin livsmiljö. Den förekommer i hög grad i gläntor på sydvända berg med basisk berggrund, och med de förmodade värdväxterna sötvedel, vippärt och skogsvicker. En annan ovanlig insekt noterat på Tjärnberget är nätvingen *Megalomus hirtus*, som tycks förekomma främst i lövdominerade miljöer med klipphällar. Ett ökande inslag av gran i gläntor av bergets högre delar kan på sikt hota de arter som är knutna till dessa miljöer. Nedanför berget finns en myrmark med öppet vatten, där det förekommer bland annat trana och smålom. I myrkanten har påträffats orkidén myggblomster samt bland gles vass de ovanliga och lokalt förekommande steklarna vassvägstekel, torpedvägstekel och rovsstekeln *Rhopalum nigrinum*.



Tjärnberget innehåller rikligt med asp i branta partier. Död ved, lodytor och kärrdrag är viktiga inslag som skapar förutsättningar för ett stort antal hotade arter.

Länsstyrelsen anser att skyddsbehovet på lång sikt är stort. Natura 2000-området ska få ett långsiktigt skydd och övriga delar utgör en skyddsvärd skogsmiljö som minskat kraftigt i det svenska skogslandskapet. Äldre granskog på rik mark är en stor bristvara inom långsiktigt skyddade skogsområden i länet och kalkbarrskogar har utpekats som prioriterad skogstyp på

nationell nivå. Tjärnberget tillsammans med närliggande Torsberget är några av länets absolut värdefullaste hyperitberg.

Funktionsindelning

Reservatsförslaget har delats in i fyra kategorier avseende på deras naturvärde och funktion. Beskrivning av kategorierna finns längst bak. Av det totala cirka 57 hektar stora reservatsförslaget utgörs ca 42 hektar av produktiv skogsmark. Cirka 25 ha är klassad som värdekärna (biologiskt värdefull skog). Skydds-zonen i väster har främst tagits med som störningsskydd för våtmarksfåglarna.

Tabell över arealer på respektive delområden enligt funktionsindelningen.

Delområde	hektar
1 & 2 Värdekärna	25,0
3 Utvecklingsmark	5,8
4 Arronderingsmark	2,9
5 Skydds-zon	2,1
6 Myrmark och öppet vatten	21,4

Beskrivning av delområden

Nedan beskrivs varje delområde med avseende på karaktär, naturvärde, artfynd samt förslag på målbild och eventuell skötsel. De arter som är rödlistade är försedda med kategoriförkortning efter det latinska namnet. Hotkategorierna och namnen anges enligt *Rödlistade arter i Sverige 2015* (ArtDatabanken, SLU Uppsala).

Delområde 1

Värdekärna på ca 19 hektar som inrymmer all Natura 2000-areal. Skogen växlar mellan näringsrik granskog, aspskog och barrblandskog på magrare mark med relativt högt inslag av tall. Block, lodytor, soliga gläntor och sumpdråg i kombination med riklig förekomst av död ved skapar en värdekärna av högsta klass. Stor del av de värden som finns i detta delområde har beskrivits inledningsvis.

Bevarandemål och åtgärder

Minst två hektar vardera av habitaterna *taiga* och *näringsrik granskog* skall ha gynnsam bevarandetillstånd. Likaså förekomsten av hällebräcka skall tryggas för framtiden genom förekomst av soliga gläntor i områdets högre delar. Kommande basinventering bör detaljkartera förekomsten av ovan nämnda habitat och arter.

Delområde 2

Delområdet består av sumpskog och trädbevuxen myr i myrområdets sydöstra del samt ett mindre område västerut på myren. Arealen uppgår till ca 6 hektar. Bävern har skapat rikligt med död ved genom dämning. Den tretåiga hackspetten stortrivs och säkerligen flertalet vedinsekter. Det mindre området består av en lövrik myrkant med en hel del död ved.

Bevarandemål och åtgärder

Dämnet bör få finnas kvar tills bävern lämnar området självmant. Efter detta får markområdet utvecklas fritt tills vidare. Detsamma gäller den mindre delen västerut.



Bäverns aktivitet skapar goda förutsättningar för hackspettar och insekter.

Delområde 3

Detta delområde utgörs av en ungskog på drygt 6 hektar där gran har planterats. I vissa delar har hasseln gynnats genom tidigare naturvårdsröjning. Under 2005 genomfördes ytterligare en gransanering i området. Goda förutsättningar finns att på lång sikt skapa en luckig lövmiljö rik på hassel och större gläntor. Syftet är att ytterligare stärka andelen hassel i området, att öka lövandelen och gynna ljuskrävande kärlväxter och insekter, främst fjärilar.

Bevarandemål och åtgärder

Lövrisk taiga på ca 50 % av arealen och välutvecklade hasselbuskar på ca 50 %. Nötkråka, vitryggig hackspett och olika fjärilar som gynnas av öppna gläntor i skogen utgör målarter. Skötseln inriktas främst på fällning av gran för att gynna befintligt löv. Då kan stora delar av granen avverkas maskinellt med efterföljande naturlig förnygring av löv. Denna åtgärd gynnar på kort sikt även många solälskande arter, som i nuläget för en tynande tillvaro i krympande gläntor.



Hassel har gynnats genom tidigare anpassad röjning i delområde 3.

Delområde 4

Medelålders planterad granskog på ca 3 hektar med litet innehåll av löv som har klassats som arronderingsmark. Dock utgör den höga boniteten en bra förutsättning att relativt snabbt få höga naturvärden med inriktning mot ökad lövandel och död ved. Den sällsynta orkidén skogsfru finns i norra delen av detta delområde.

Bevarandemål och åtgärder

Utvecklas mot en blandskog med minst 50 % lövandel. På ca 50 års sikt bör 30 % av volymen utgöras av död ved av både gran och löv. Skötseln inriktas främst på fällning av gran för att gynna befintligt löv. Då kan stora delar av granen avverkas maskinellt med efterföljande naturlig föryngring av löv. Denna åtgärd gynnar på kort sikt även många solälskande arter, som i nuläget för en tynande tillvaro i krympande gläntor.

Delområde 5

Dessa delar utgörs av smala kantzoner mot myren i väst – sydväst. Här har Bergvik Skog AB lämnat tidigare en kantzon vilket ramar in våtmarksområdet på ett bra sätt. Detta är bra bl.a. ur störningssynpunkt för trana och smålom.

Bevarandemål och åtgärder

Detta område bör på lång sikt fungera som kantzon mot myr med främsta syfte att vara störningsbarriär för våtmarksfåglarna. Fri utveckling tills vidare.



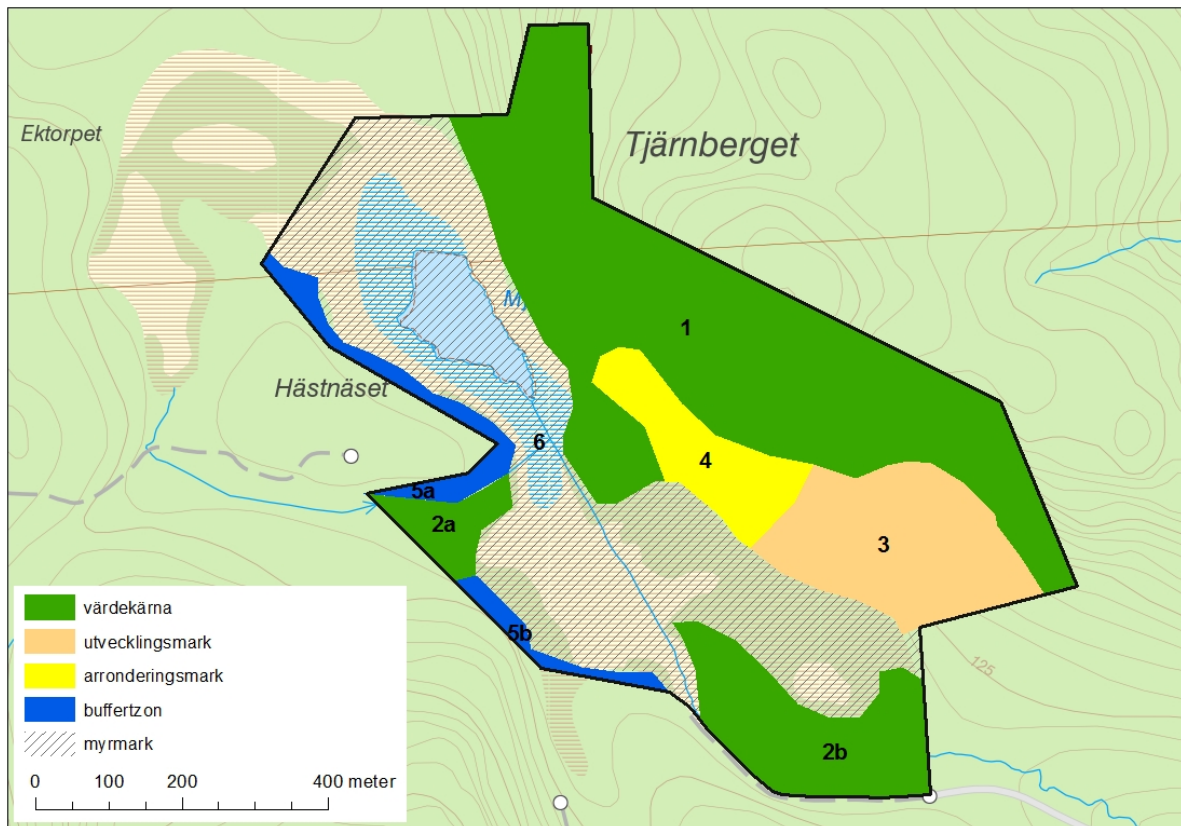
*Vybild över
Tjärnbergets
lövrika
sydvästsluttning
med Myggbotjärn i
förgrunden.*

Delområde 6

Myrmarken inom området som till stora delar består av öppen myr, är delvis gles vassbevuxen. I västra delen av myrmarken finns öppet vatten och runt om kring de öppna myrmarkerna finns skogsbevuxen myr. I den östliga delen av myrmarken har bävern dämt en del av området och skapat rikligt med död ved. Myrmarken med Myggbotjärn hyser bland annat tranor, smålom, mindre vattensalamander, sutare och vassvägstekel. Myrmarken är påverkad genom dikning men bävern har delvis återställt hydrologin.

Bevarandemål och åtgärder

Myrmarken ska vara opåverkad av ytterligare negativ inverkan på dess hydrologi. Myrmarken ska lämnas utan åtgärd och tillåtas utveckla genom intern dynamik.



Karta över beskrivna delområden och funktionsindelning.

Funktionsindelning - definitioner

Värdekärna

Ett sammanhängande naturområde som bedömts ha stor betydelse för flora och fauna och/eller är en prioriterad naturtyp.

Utvecklingsmark

Mark som i dagsläget har ett ringa eller begränsat naturvärde men som med utgångspunkt från befintlig vegetation och/eller belägenhet bedöms ha förutsättningar att utveckla och förstärka värdekärnans naturvärde antingen på kort eller längre sikt.

Skyddszon

Ett område i anslutning till en värdekärna som är lämpligt som skydd mot negativa förändringar av värdekärnans naturvärden, bl.a. på grund av förändrad hydrologi och lokalklimat.

Arronderingsmark

Marker utan påvisade höga naturvärden som medtagits i ett reservatsförslag främst för att förbättra reservatets geografiska utformning av lantmäteri- och eller skötseltekniska skäl men även för att minska intrånget för fastighetsägaren genom att restinnehavet får en lämplig avgränsning.

Total artlista

Fåglar

Järpe *Bonasia bonasia*
Nötkråka *Nucifraga caryocatactes* NT
Tretåig hackspett *Picoides tridactylus* VU

Insekter

Aspvedgnagare *Ptilinus fuscus*
Brun gräsfjäril *Coenonympha hero* NT
Grå gaffelsvans *Furcula furcula*
Jättesvampmal *Scardia boletella* NT
Ljusgrå lövmätare *Scopula incanata*
Nätvingen *Megalomus hirtus*
Palpfly *Trisateles emortualis*
Rovstekeln *Rhopalum nigrinum*
Spetsstreckat tofsfly *Herminia grisealis*
Svartgördlad strimmätare *Horisme tersata*
Torpedvägstekel *Homonotus sanguinelentus*
Tvärilinjerat vickerfly *Lygephila viciae* NT
Vassvägstekel *Anoplius caviventris*

Kärlväxter

Blåsippa *Hepatica nobilis*
Dvärghäxört *Circaea alpina*
Getrams *Polygonatum odoratum*
Gullpudra *Chrysosplenium alternifolium*
Hällebräcka *Saxifraga osloënsis* VU
Knärot *Goodyera repens* NT
Lind *Tilia cordata*
Myggblomster *Hammarbya paludosa*
Myskmåra *Galium triflorum*
Nästrot *Neotia nidus-avis*
Skogsfru *Epipogium aphyllum* NT
Skogsknipprot *Epipactis helleborine*
Stinksyska *Stachys sylvatica*
Svart trolldruva *Actea spicata*
Svedjenäva *Geranium bohemicum* NT
Sötvedel *Astragalus glycyphyllos*
Tibast *Daphne mezereum*
Underviol *Viola mirabilis*
Vippärt *Lathyrus niger*
Vårärt *Lathyrus vernus*

Svampar

Gränsticka *Phellinus nigrolimitatus* NT
Kamjordstjärna *Geastrum pectinatum*
Tallticka *Phellinus pini* NT
Ullticka *Phellinus ferrugineofuscus* NT
Vedticka *Phellinus viticola*

Lavar

Aspgelélav *Collema subnigrescens* NT
Grynig gelélav *Collema subflaccidum* VU
Grynlav *Pannaria conoplea* VU
Gytterlav *Pannaria pezizoides*
Läderlappslav *Collema nigrescens* NT
Slanklav *Collema flaccidum*
Traslav *Pannaria lichenoides*

Mossor

Asphättemossa *Orthotrichum gymnostomum*
Fällmossa *Antitrichia curtipendula*
Grön sköldmossa *Buxbaumia viridis*
Guldlockmossa *Homalothecium sericeum*
Krushättemossa *Ulota crispa*
Platt fjädermossa *Neckera complanata*

Hotkategorierna enligt Rödlistade arter i Sverige 2015

NT nära hotad (near threatened)

VU sårbar (vulnerable)

Uppgiftslämnare: Jan Bengtsson, Sven-Åke Berglind, Lars Efraimsson, Roger Gran, Dan Mangsbo, Birgitta Mangsbo, Fredrik Wilde

Text och foto: Fredrik Wilde

Uppdaterat av Laura Hedberg, oktober 2015



Länsstyrelsen
Värmland

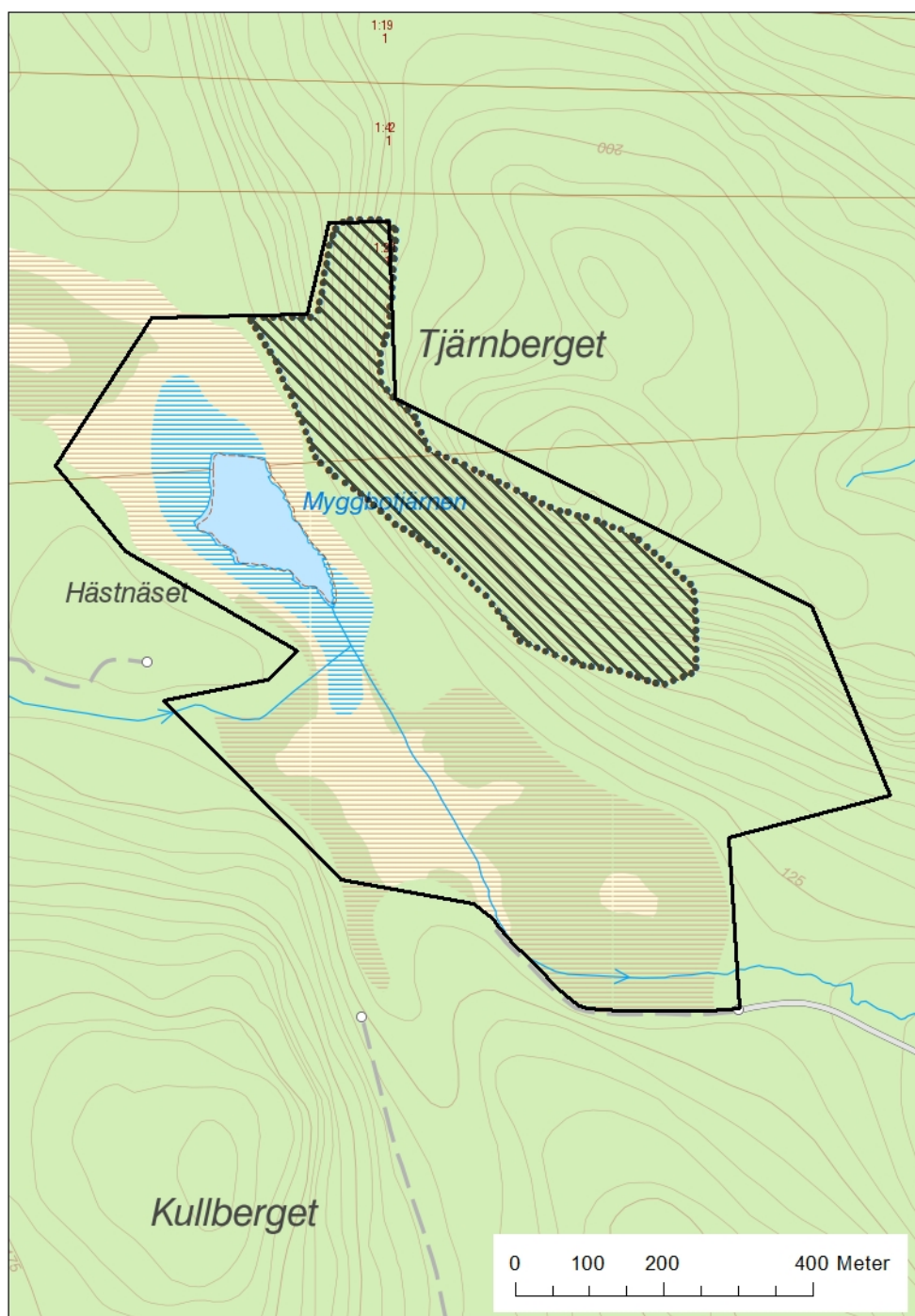
Naturvård
Laura Hedberg

KARTA ÖVER NATURA 2000-OMRÅDET

Datum
2015-11-04

Bilaga 6

Referens
511-423-2012



© Lantmäteriet Geodatasamverkan

*Karta över Natura 2000-området Tjärnberget (svart, streckat område) inom
Naturreservatet Tjärnberget (svart, heldragen linje)*

Postadress: Länsstyrelsen Värmland, 651 86 KARLSTAD Besöksadress: Växnäsgatan 5
Telefon: 010-224 70 00 (växel) Fax: 010-224 71 10 E-post: varmland@lansstyrelsen.se
www.lansstyrelsen.se/varmland

Utskrift NNK Punkt

Utskrift NNK Linje

126 Mindre vattendrag <3 m
(3260)3200 Vattendrag < 6 meter
(osäkert)

Utskrift NNK Yta

3160 - Myrsjöar

7140 - Öppna mossar och kärr

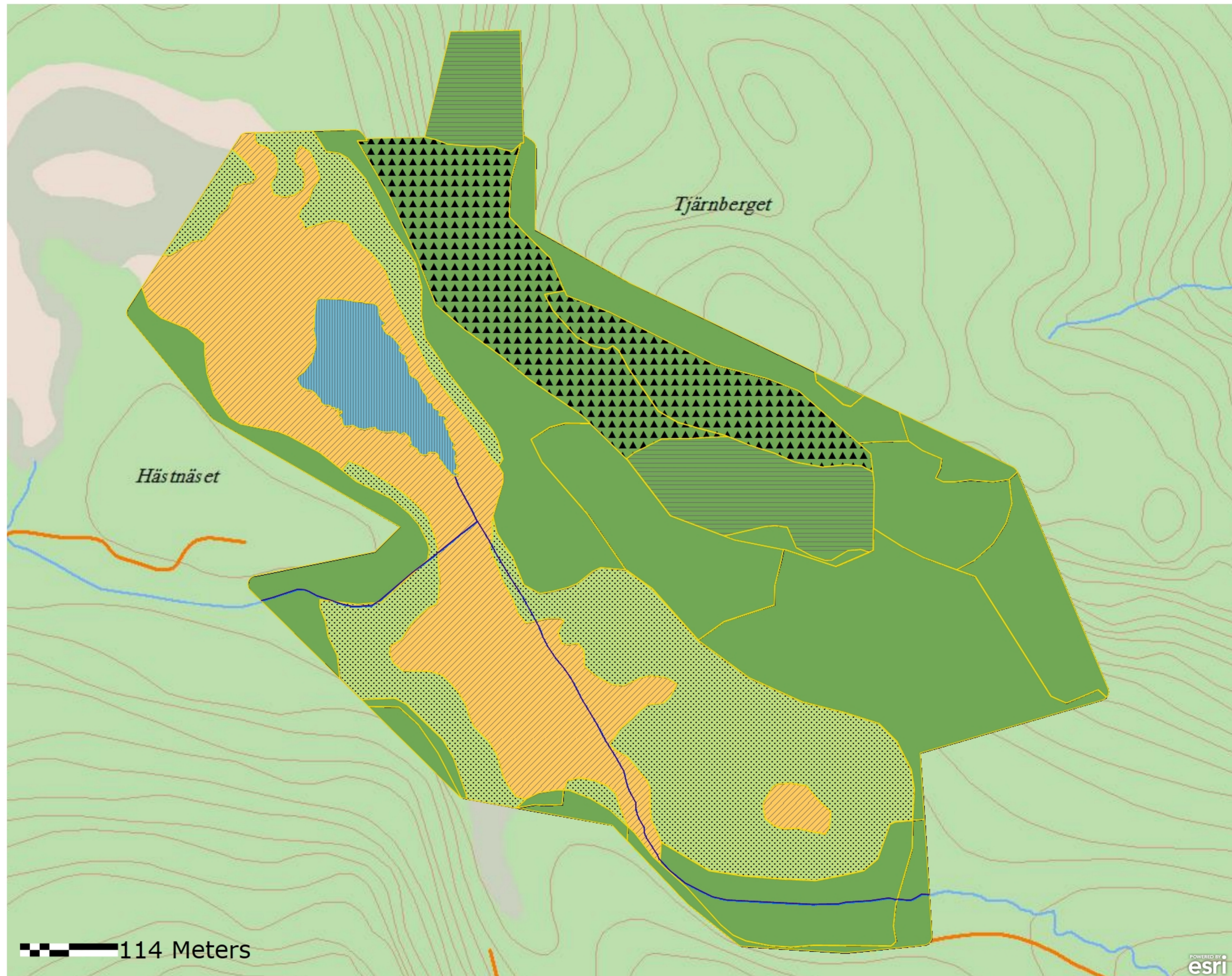
9010 - Taiga

9050 - Näringsrik granskog

9740 - Skogbevuxen myr

9900 - Icke-natura skog

9903 - Icke-natura skog, barrskog

9905 - Icke-natura skog,
blandskog9925 - Icke-natura skog på
fuktig/blöt mark

114 Meters

POWERED BY
esri